

# TITRE 1

## Diagnostic territorial - État initial de l'environnement



# CHAPITRE 1

## L'identité dolaysienne, garante de son attractivité : contraintes, atouts et qualités du territoire



## Titre 1

### Chapitre 1

L'identité dolaysienne,  
garante de son  
attractivité :

Contraintes, atouts et  
qualités du territoire

*Le projet de territoire qui est proposé par la commune de Saint-Dolay répond aux enjeux soulevés par le diagnostic, dont voici les principaux :*

*Bordée par la Vilaine et ses marais, proche de l'estuaire et du littoral, comprenant un patrimoine naturel, bâti et paysager remarquable et diversifié, Saint-Dolay, commune avant toute rurale, bénéficie :*

- *d'un cadre de vie de qualité lui conférant certains attraits, notamment touristique ou récréatif.*
- *d'un positionnement géographique privilégié :*
  - . *une commune située à l'interface du bassin nazairien et de l'aire urbaine de Nantes, proche de centres urbains dynamiques*
  - . *une desserte satisfaisante par la RD 34 et la RD 114 permettant de rejoindre rapidement la RN 165 (axe Nantes-Vannes) et le pôle urbain de Redon vers le Nord.*
  - . *une desserte satisfaisante par les transports collectifs, la gare de Saint-Gildas-des-Bois étant située à environ 10 minutes du bourg de Saint-Dolay,*
- *d'un niveau d'équipements, commerces et services également satisfaisant,*
- *de la présence d'activités économiques génératrices d'emploi.*

*Ces atouts de la commune méritent d'être pris en considération pour que Saint-Dolay maintienne et affirme son cadre de vie, son identité et son attractivité.*

## Titre 1

## Chapitre 1

L'identité dolaysienne, garante de son attractivité :

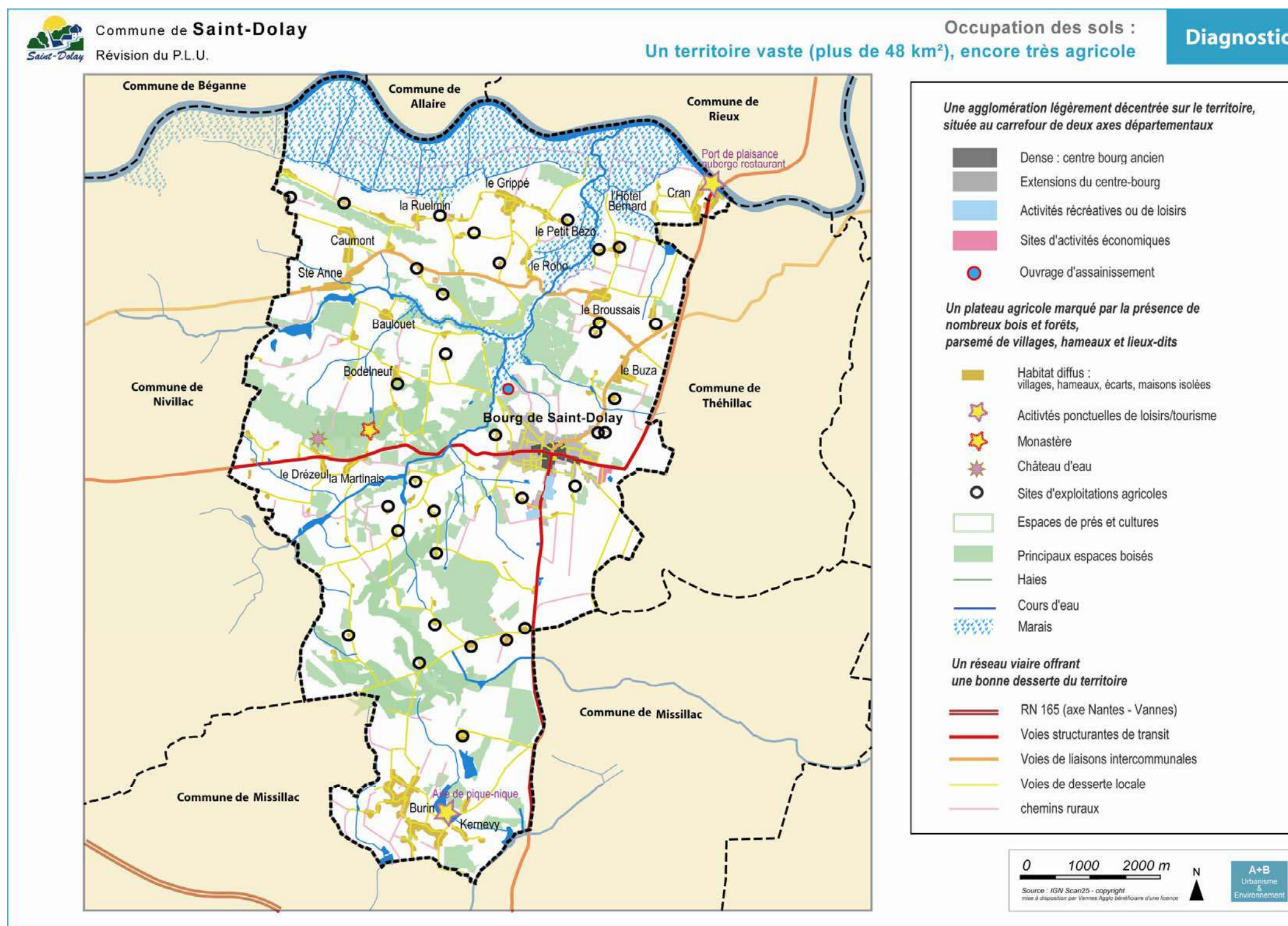
Contraintes, atouts et qualités du territoire

Saint-Dolay est une commune rurale qui s'étire depuis la limite de la forêt de Bretesche jusqu'à La Vilaine sur plus de 10 km du Nord au Sud.

Ce territoire est marqué par l'empreinte de ses activités agricoles (environ 60% du territoire) mais aussi par l'importance de ses surfaces boisées (plus de 22% du territoire, soit une surface supérieure à la moyenne du département) et des zones humides avec notamment la présence des marais de Vilaine (site Natura 2000) au Nord de la commune.

## 1.1. Une qualité des paysages et un patrimoine qui participent à l'attractivité et à l'identité communales

### 1.1.1. Organisation des sols à l'échelle communale : un territoire vaste (plus de 48 km<sup>2</sup>), encore très agricole



## Titre 1

## Chapitre 1

L'identité dolaysienne, garante de son attractivité :

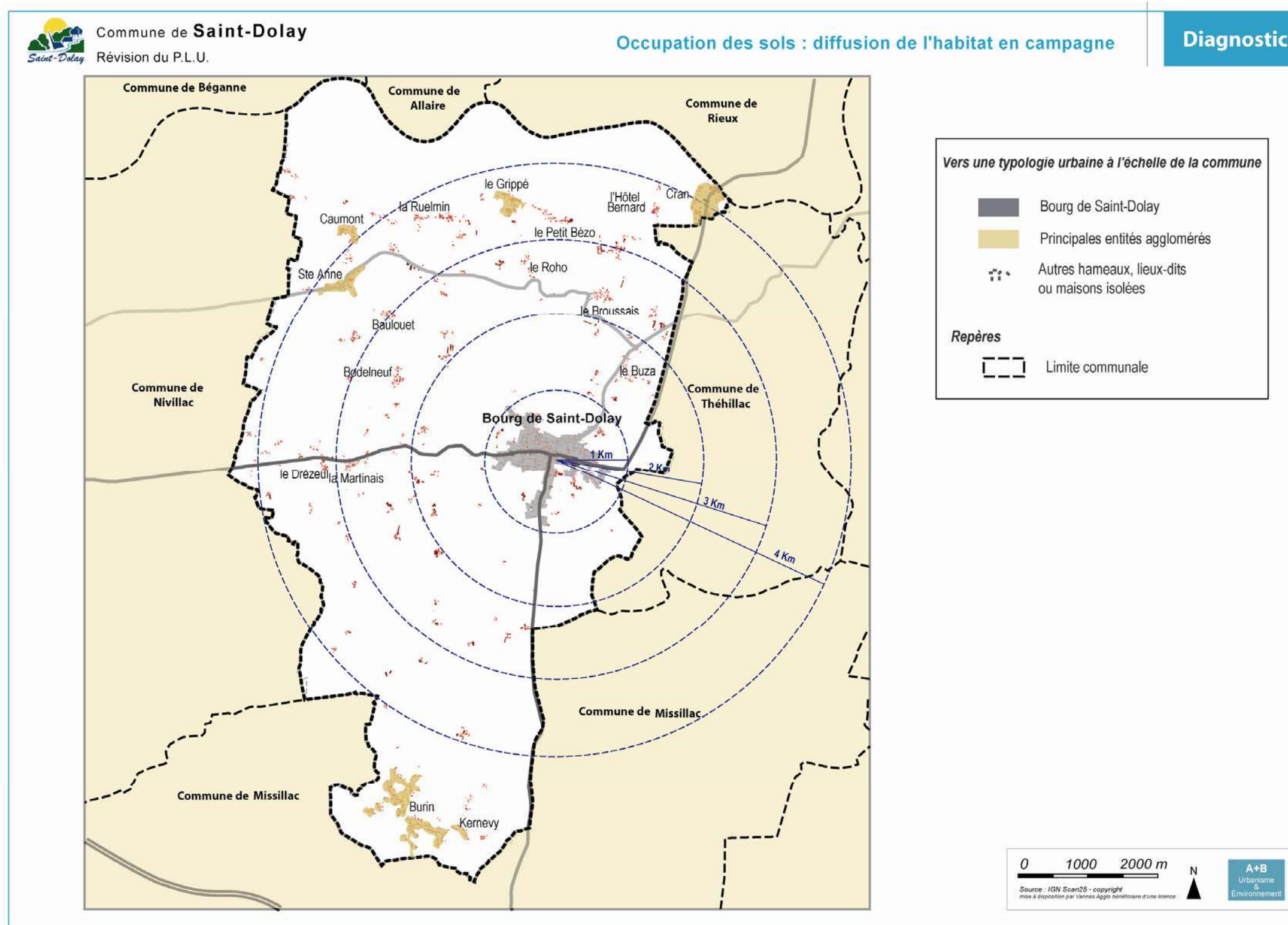
Contraintes, atouts et qualités du territoire

Le plateau agricole est aussi marqué par la forte diffusion de l'habitat : plus de 120 villages, hameaux, lieux-dits parsèment le territoire.

Bien que le développement résidentiel soit important sur les principaux villages et hameaux, l'espace urbanisé reste assez peu représenté au niveau communal : moins de 10% du territoire est urbanisé, la densité est de seulement 51 habitants/km<sup>2</sup> (108 sur le département).

## 1.1. Une qualité des paysages et un patrimoine qui participent à l'attractivité et à l'identité communales

### 1.1.1. Organisation des sols à l'échelle communale : un territoire vaste (plus de 48 km<sup>2</sup>), encore très agricole (suite)



# Titre 1

## Chapitre 1

L'identité dolaysienne, garante de son attractivité :

Contraintes, atouts et qualités du territoire

### 1.1. Une qualité des paysages et un patrimoine qui participent à l'attractivité et à l'identité communales

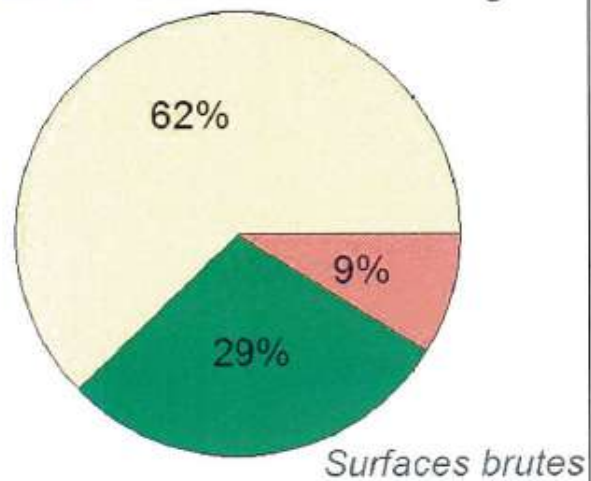
#### 1.1.1. Organisation des sols à l'échelle communale : un territoire vaste (plus de 48 km<sup>2</sup>), encore très agricole (suite)

#### Occupation des sols selon usages

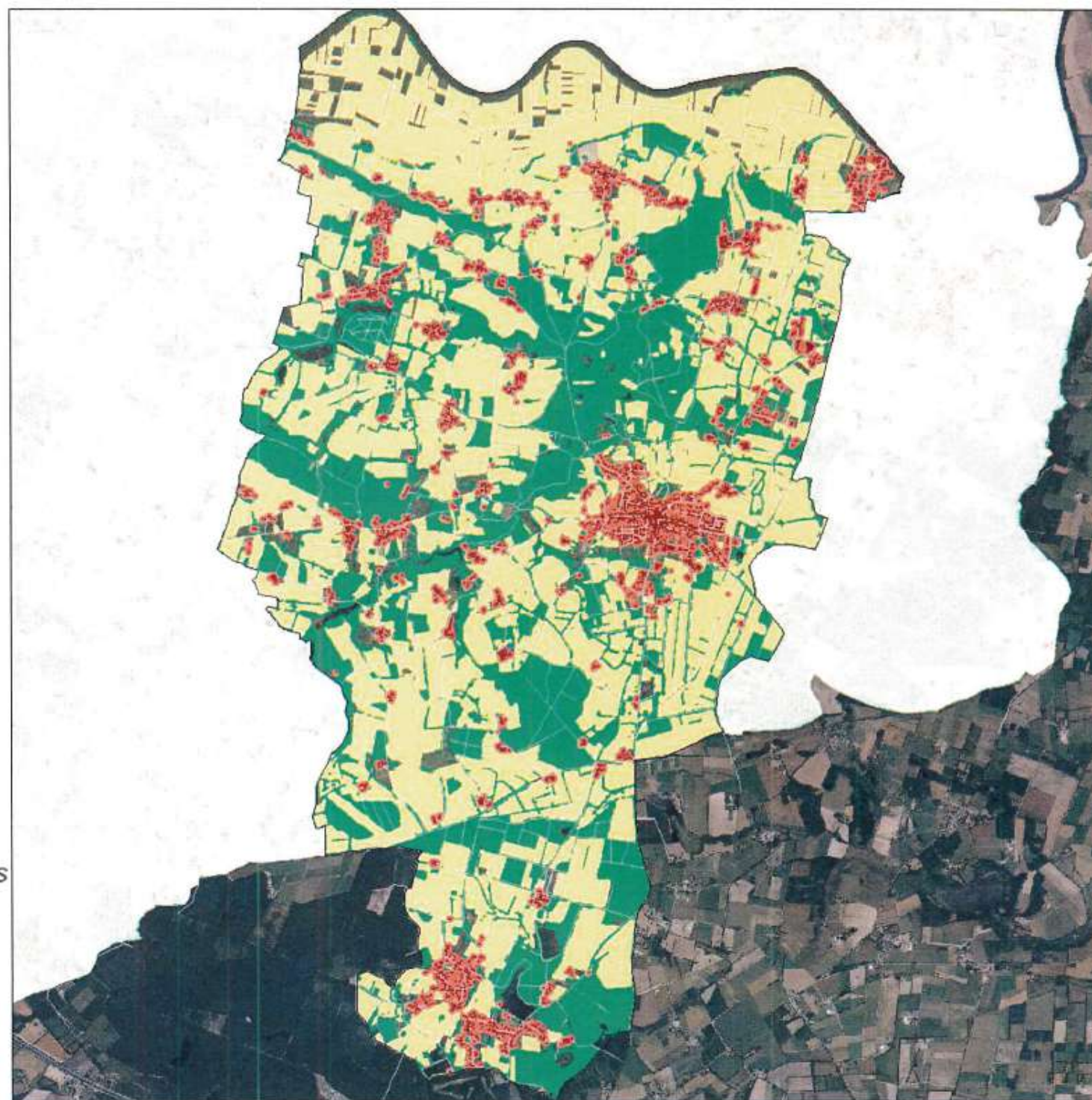
##### St-Dolay

-  Bâtiments du cadastre et de la BDTopo
-  Tampons (méthode CERTU) du bâti du cadastre et de la BDTopo
-  Végétation de la BDTopo
-  Recensement Parcelaire Graphique
-  Routes principales
-  Autres routes

#### Répartition des 3 modes d'usages



Réalisation Réseau Territorial  
 Unité Etudes et Observations du Territoire  
 BD TOPO® ©IGN Paris - édition 2012  
 BD ORTHO® ©IGN Paris - édition 2010  
 Recensement Parcelaire Graphique 2013





# Titre 1

## Chapitre 1

L'identité dolaysienne, garante de son attractivité :

Contraintes, atouts et qualités du territoire

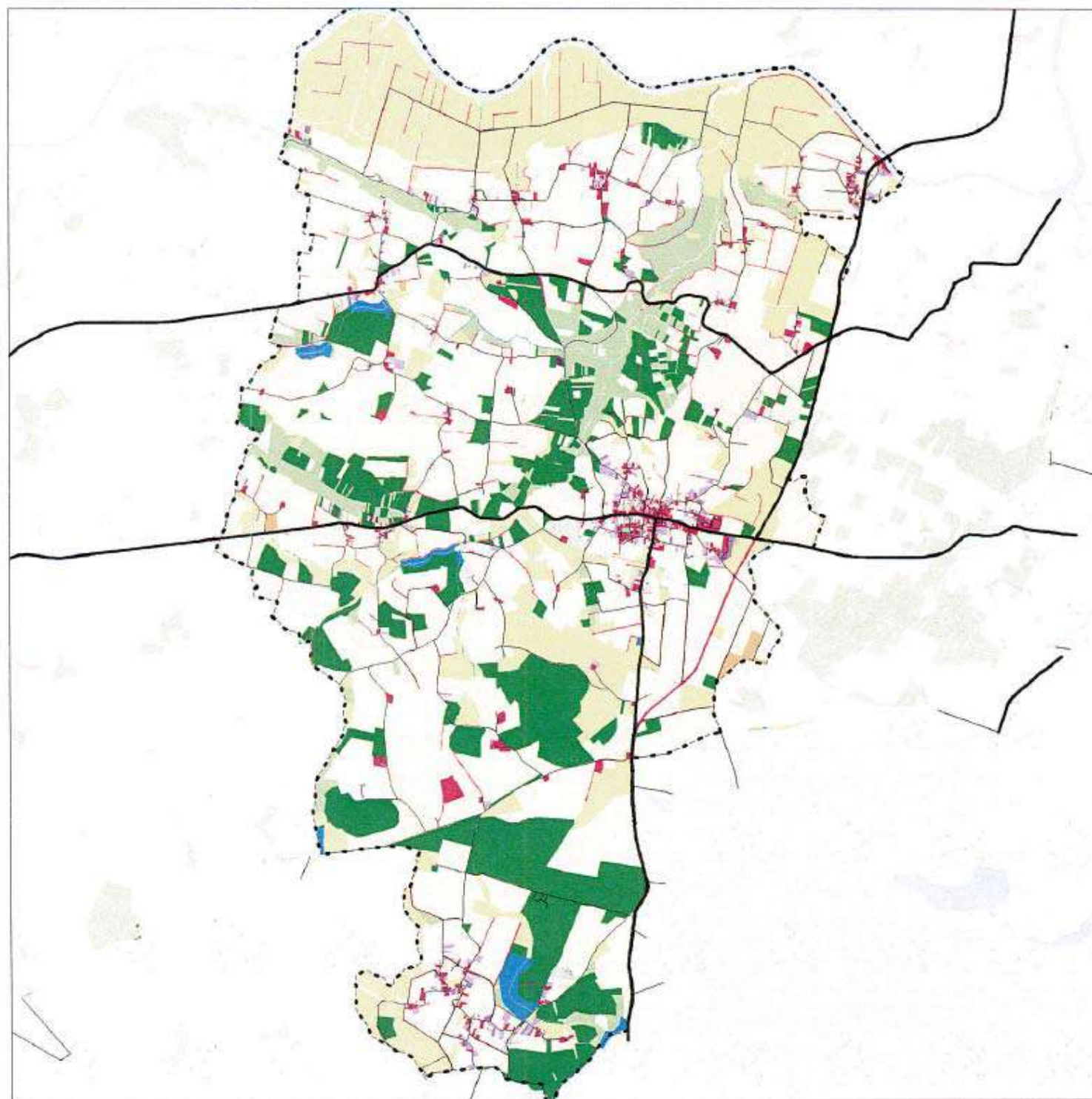
### 1.1. Une qualité des paysages et un patrimoine qui participent à l'attractivité et à l'identité communales

#### 1.1.1. Organisation des sols à l'échelle communale : un territoire vaste (plus de 48 km<sup>2</sup>), encore très agricole (suite)

Nature des parcelles selon le DGI Cadastre (table PARCEL MAJIC II)

St-Dolay

- Terres
- Près
- Vergers
- Bois
- Landes
- Carrières
- Eaux
- Jardins
- Terrains à bâtir
- Terrains d'agrément
- Chemin de fer
- Sol



Sources : DDTM56

Réalisation Réseau Territorial  
 Unité Etudes et Observations du Territoire  
 ©Direction Générale des Impôts - Cadastre - mise à jour 2010  
 BD TOPO® ©IGN Paris - édition 2007

## Titre 1

### Chapitre 1

L'identité dolaysienne,  
garante de son  
attractivité :

Contraintes, atouts et  
qualités du territoire

#### 1.1. Une qualité des paysages et un patrimoine qui participent à l'attractivité et à l'identité communales

##### 1.1.2. Des ambiances paysagères contrastées

L'appréhension du paysage sur le territoire de Saint-Dolay veille à mettre en évidence :

- les intérêts paysagers des espaces composant le territoire,
- la sensibilité paysagère et l'exposition visuelle de certains secteurs, en particulier des façades du bourg, de manière à apprécier les conditions d'intégration paysagère d'espaces urbanisés et à souligner ainsi la vigilance qu'il conviendra d'adopter pour réussir la greffe de futurs îlots ou quartiers urbains ,
- les points de repère ou de perturbation paysagère,
- la valeur patrimoniale de certains secteurs (témoignant de l'intérêt architectural et paysager de certains sites, de lieux-dits et s'accompagnant d'un inventaire du patrimoine local).

La variété des ambiances paysagères observées sur le territoire communal de Saint-Dolay est le fruit des alternances et des différentes séquences paysagères nées des variations de relief et de la densité plus ou moins grande du couvert végétal.

Quatre entités paysagères on pu être définies :

- **L'empreinte de la vallée de la Vilaine : Une qualité paysagère liée aux panoramas qu'elle offre depuis les coteaux,**
- **L'empreinte des vallées et vallons : des lieux intimistes de prairies humides, bordées de ripisylves ou de petits bois,**
- **Le plateau agricole : Un paysage vallonné semi-bocager comportant des secteurs plus ouverts,**
- **L'empreinte des boisements et du couvert végétal.**

## Titre 1

## Chapitre 1

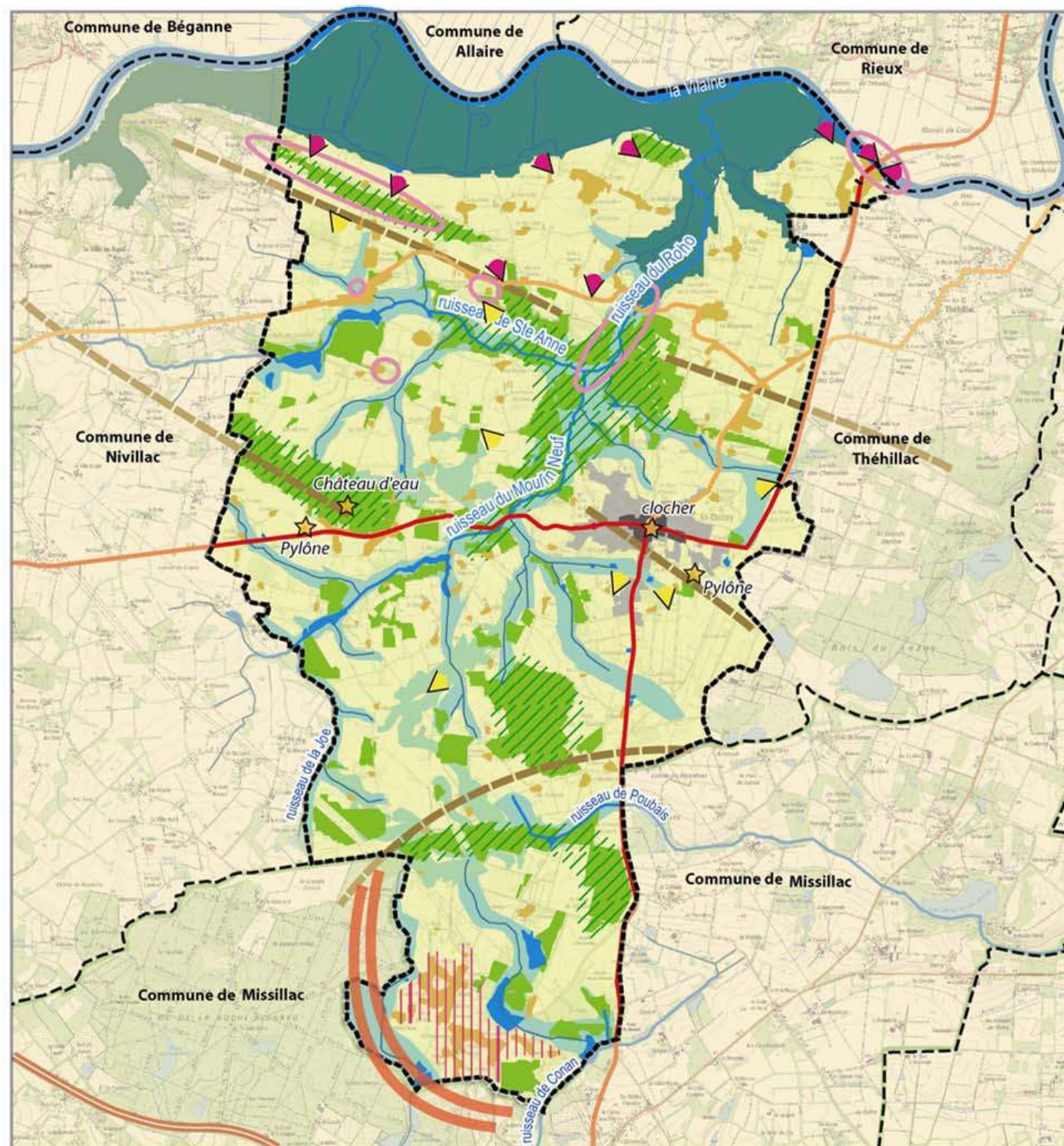
L'identité dolaysienne,  
garante de son  
attractivité :

Contraintes, atouts et  
qualités du territoire

### 1.1. Une qualité des paysages et un patrimoine qui participent à l'attractivité et à l'identité communales

#### 1.1.2. Des ambiances paysagères contrastées (suite)

*Approche paysagère à l'échelle communale*



#### L'empreinte de la vallée de la Vilaine et de ses affluents

- Vallée et marais de la Vilaine : ouverture du paysage et qualité des panoramas
- autres vallons liés aux affluents : coulées végétales aux pentes plus ou moins fortes formant une césure dans la perception du paysage

#### Un territoire de plateau vallonné marqué par la présence de nombreux bois et forêts et la diffusion de l'habitat

- Plateau semi-bocager et bois isolé : ouverture et exposition visuelle
- Principaux boisements : masse végétale et fermeture du paysage en fond de vallon ou sur côteau
- Bourg de Saint-Dolay
- Secteur de Burin tourné vers Missillac
- Fermeture du paysage en bord de forêt de Bretesche
- Espaces boisés
- Haies
- Cours d'eau

#### Des sites d'intérêt paysager et patrimonial

- Sites d'intérêt paysager
- Coeurs de hameaux, sites d'intérêt patrimonial et paysager en campagne

#### Eléments structurants

- L'empreinte des principales voies dans la perception du territoire
- Ligne de crête
- points de repère
- Panoramas sur la vallée de la Vilaine
- Principaux cônes de vue sur le clocher de St Dolay

limites communales

0 1000 2000 m

Source : IGN Scan25 - copyright  
mise à disposition par Vannes Agglo bénéficiaire d'une licence



A+B  
Urbanisme  
&  
Environnement

## Titre 1

## Chapitre 1

L'identité dolaysienne,  
garante de son  
attractivité :

Contraintes, atouts et  
qualités du territoire

## 1.1. Une qualité des paysages et un patrimoine qui participent à l'attractivité et à l'identité communales

### 1.1.2. Des ambiances paysagères contrastées (suite)

#### L'empreinte de la vallée de la Vilaine : Une qualité paysagère liée aux panoramas qu'elle offre depuis les coteaux

La première entité présente un paysage très particulier lié à la plaine alluvionnaire de la Vilaine. La végétation arborée et arbustive y est absente et la topographie plane. De ce fait, les perspectives visuelles sont très étendues, les plus vastes de tout le territoire communal. Malgré l'absence de végétation arborée, cet espace est riche de qualités écologiques en certains endroits, grâce notamment à la végétation de milieux humides. La majorité de la surface est toutefois fortement cultivée. Un des secteurs à forte valeur paysagère de Saint-Dolay est la Vilaine et ses abords.



Vue sur les marais depuis le Broussais



Vue depuis la Butte du Tertre



Vue sur les marais depuis l'Armor



Vue sur l'église de Téhillac depuis Cran

## Titre 1

## Chapitre 1

L'identité dolaysienne,  
garante de son  
attractivité :

Contraintes, atouts et  
qualités du territoire

## 1.1. Une qualité des paysages et un patrimoine qui participent à l'attractivité et à l'identité communales

### 1.1.2. Des ambiances paysagères contrastées (suite)

#### L'empreinte des vallées et vallons : des lieux intimistes de prairies humides, bordées de ripisylves ou de petits bois

La seconde entité s'étend des bords de la Vilaine jusqu'au centre du territoire communal. Elle est directement liée aux ruisseaux du Roho et du Moulin Neuf et de leurs affluents temporaires. Le vallon formé par le réseau hydrographique présente des pentes ponctuellement fortes (lieux-dits Bellevue, Moulin du Roho), mais la plupart du temps les rives ont un relief très doux. Les rives sont occupées par des prairies, puis sont cernées d'un boisement de feuillus pourvus de très nombreuses clairières. Les lisières sont découpées par des parcelles agricoles liées à des hameaux implantés près du boisement, ce qui donne un contour très irrégulier à cette unité paysagère de grande qualité.

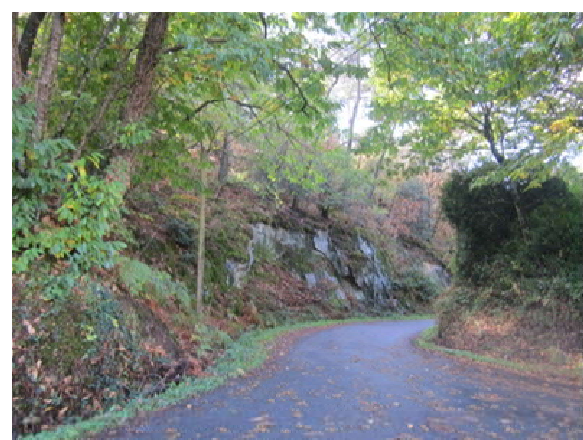


Ruisseau du Moulin Neuf



Étang de Ste Anne

Vue sur ruisseau du Roho depuis le site du Moulin du Roho



Le Val



Vue sur le vallon boisé du Roho



Bois de la Harrotière

## Titre 1

## Chapitre 1

L'identité dolaysienne,  
garante de son  
attractivité :

Contraintes, atouts et  
qualités du territoire

### 1.1. Une qualité des paysages et un patrimoine qui participent à l'attractivité et à l'identité communales

#### 1.1.2. Des ambiances paysagères contrastées (suite)

##### Le plateau agricole : Un paysage vallonné semi-bocager comportant des secteurs plus ouverts

Au sud du territoire communal apparaît une entité de paysage qui diffère des autres en deux points : d'une part, un relief moins varié, plus plat avec le ruisseau de Conan et plusieurs étangs ; d'autre part, une urbanisation diffuse de type pavillonnaire dans le village de Burin. La proximité du bourg de Missillac, et la qualité paysagère de l'ensemble explique cette implantation urbaine. La zone semble isolée, de part les boisements périphériques. On remarque qu'elle est moins riche en haies bocagères, le nombre de parcelles urbanisées pouvant avoir entraîné cette évolution.

Enfin, le bourg de Saint-Dolay, implanté sur la pente du vallon du ruisseau du Roho, est cerné par les boisements au nord et à l'ouest. Ceux-ci sont parfois résiduels, ils doivent être préservés pour assurer l'intégration visuelle des façades du bourg, compte tenu des développements récents d'urbanisation.



Secteur de la Léguinais



Vue sur le bourg depuis Caumont

Vue sur le bourg  
depuis La Garenne du Plessis)

Exposition visuelle Le Rusimln



Secteur plus ouvert autour du Bois Bâtard



Secteur au Nord de Burin

## Titre 1

## Chapitre 1

L'identité dolaysienne,  
garante de son  
attractivité :

Contraintes, atouts et  
qualités du territoire

Il est à noter que le territoire communal est globalement riche en végétation. Un tel avantage doit être mis à profit pour une meilleure intégration des différents types d'urbanisation : exploitations agricoles, bâtiments d'élevage, façade du bourg. Les zones naturelles doivent donc être préservées. Une réflexion particulière devra être menée sur la zone sud de la commune et le village du Burin.

## 1.1. Une qualité des paysages et un patrimoine qui participent à l'attractivité et à l'identité communales

### 1.1.2. Des ambiances paysagères contrastées (suite)

#### L'empreinte des boisements et du couvert végétal

Le reste du paysage naturel est constitué d'un relief plus découpé, et conserve de nombreux boisements, bois et bosquets. Les haies bocagères de qualité sont encore fortement présentes. Les vues qui se dégagent sont successivement courtes ou longues, l'ensemble crée donc une ambiance intéressante. Plusieurs exploitations agricoles, bâtiments d'élevage ou hameaux sont disséminés dans cette entité. Il est important pour ce type d'urbanisation de profiter d'une végétation déjà existante pour faciliter son intégration.



Secteur de la Corodais



Vue sur la pinède de la butte du Tetre



Crête boisée du Val



Vallon boisé affluent du ruisseau du Moulin neuf  
(secteur de la Gronnais)



Chêne remarquable au Nord du bourg



Vallon boisé du Moulin Neuf

## Titre 1

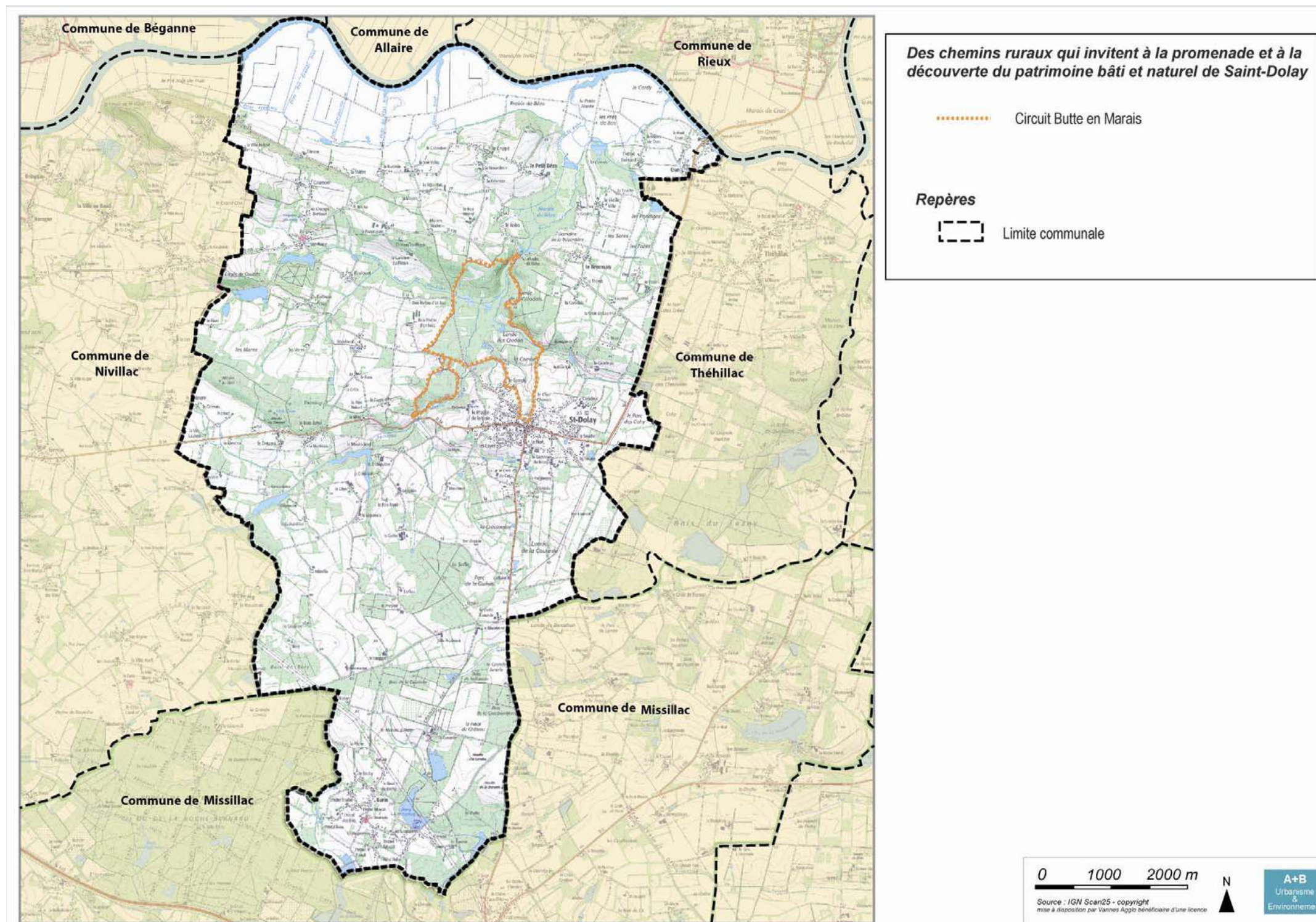
## Chapitre 1

L'identité dolaysienne,  
garante de son  
attractivité :

Contraintes, atouts et  
qualités du territoire

## 1.1. Une qualité des paysages et un patrimoine qui participent à l'attractivité et à l'identité communales

### 1.1.3. Des circuits de randonnée pédestre à la découverte du paysage dolaysien





## Titre 1

## Chapitre 1

L'identité dolaysienne,  
garante de son  
attractivité :

Contraintes, atouts et  
qualités du territoire

### 1.1. Une qualité des paysages et un patrimoine qui participent à l'attractivité et à l'identité communales

#### 1.1.4. La richesse du patrimoine et du 'petit patrimoine'

Du patrimoine bâti, dont certains édifices sont reconnus, au patrimoine rural (moulins, granges, ...) et au "petit patrimoine" subsistant ci et là au sein de propriétés privées ou en bordure de voies (croix, calvaires, puits, fours,...), le paysage dolaysien renferme une certaine richesse culturelle, historique qui nourrit l'identité de la commune.

Les principaux éléments du patrimoine méritant d'être préservés et pris en compte dans le projet de PLU, ont été inventoriés sur le territoire communal pour bénéficier d'une protection.

Ce patrimoine, dont les principaux éléments ont été inventoriés sur la base de sources bibliographiques (telles que le Flohic et la Base Mérimée) et d'investigations sur le terrain, mérite d'être préservé et pris en compte dans le projet d'aménagement et de développement de la commune.

Sont exposées ci-après différentes facettes du patrimoine rencontré sur la commune. A défaut d'exhaustivité, ces éléments retenus apparaissent comme les plus marquants du patrimoine local.

#### Rappel historique

(source : le patrimoine des communes du Morbihan Ed. Flohic - 1999)

Quelques vestiges préhistoriques ainsi que d'évidentes traces de l'occupation romaine témoignent d'une présence humaine très ancienne sur le site de Saint-Dolay. Sous le nom de Saint-Aelwod, la paroisse apparaît pour la première fois dans le cartulaire de Redon en 916. Durant la période féodale, on ne compte pas moins de vingt seigneuries sur le territoire de Saint-Dolay, toutes placées sous la suzeraineté du baron de la Roche-Bernard. Vers le milieu du XVIème siècle, beaucoup de ces gentilshommes dolaysiens sont sensibles à la région réformée ; parmi eux les seigneurs Du Hirel, Du Plessis et de Cadouzan. Pendant la Révolution, Saint-Dolay connaît quelques troubles, comme ce jour du 14 novembre 1793, où l'installation du prêtre jureur nécessite une vingtaine de soldats pour le rétablissement de l'ordre. Jusqu'au siècle dernier, le territoire de Saint-Dolay renferme selon les voyageurs une prodigieuse quantité de landes. Beaucoup d'entre eux font aussi mention du bois de la Table ronde, qu'on relie volontiers aux légendes médiévales du même nom.

#### Le patrimoine bâti, représentatif de l'identité communale

##### Château de Cadouzan (XIIe siècle)

Sur les bases d'une ancienne place forte, déjà mentionnée en 1280, la construction du château de Cadouzan se fait par étapes qui couvrent trois périodes distinctes. Au XVème siècle sont érigées les deux tours des portes d'entrée, le puits et une chapelle ; l'habitation principale est datée du XVIème siècle, tandis que



l'aile nord vient compléter l'ensemble au XIXème siècle. En 1944, pendant la « poche » de Saint-Nazaire, les Allemands y installent leur quartier général.



##### Mairie (1717)

L'actuelle mairie est à l'origine un presbytère. Ce bâtiment plutôt cossu est construit en 1717 et abrite, selon un auteur du XVIIIème siècle, la cure la plus riche du comté nantais.



## Titre 1

## Chapitre 1

L'identité dolaysienne,  
garante de son  
attractivité :

Contraintes, atouts et  
qualités du territoire

## 1.1. Une qualité des paysages et un patrimoine qui participent à l'attractivité et à l'identité communales

### 1.1.4. La richesse du patrimoine et du 'petit patrimoine' (suite)

#### Château du Plessis (XVe siècle)

La partie la plus ancienne, datée, pense-t-on, de 1430, sert de communs à l'actuel château, bâti au siècle dernier. Cette seigneurie est, à un moment donné, la propriété de Gilles Du Guesclin, parent du connétable; Par deux fois,



au cours de son histoire, le château est victime d'un incendie : au XVIIIème siècle, sous Richelieu, puis en 1793, alors que les propriétaires du lieu tentent de s'expatrier. Le château est dit « du Piéssix » par les habitants du lieu.

#### Tour de la Fresnaie (XVe siècle)

Cette tour typiquement médiévale constitue le dernier vestige du château, qui appartenait jadis à un vassal du baron de La Roche-Bernard. On aperçoit, sur une des maisons qui l'entourent, une cavité appelée « le siège du couturier ». Une légende, incomplète, veut en effet que le seigneur de la Fresnaie exige du couturier de La Roche-Bernard qu'il s'y asseye pour surveiller les environs, sans pour autant cesser de coudre.

#### Chapelle Sainte-Anne



Cette chapelle de style gothique dispose d'une richesse ornementale qui en fait l'un des édifices remarquables de la région de La Roche-Bernard. Au XIXème siècle, elle accueille un pèlerinage et deux foires. À l'intérieur, des ex-voto remercient Sainte-Anne d'avoir accordé sa protection lors d'un bombardement en 1940.

#### Manoir de Cran (XVIe siècle)

Bâti non loin d'un gué, sur la Vilaine, le manoir appartient, au XVIIIème siècle aux familles Thomas et Galliot. Ces familles ont, à la veille de la Révolution, une certaine importance à la Roche-Bernard puisque leurs membres sont magistrats, notaires ainsi que d'importants contribuables de la ville en 1789.



#### Château de la Baronnie (XVIIe siècle)

À l'est de la forêt de La Bretèche, cette ancienne place forte aurait été, dès le début du XVIIIème siècle, transformée en habitation rurale. Le domaine de La Baronnie possède par ailleurs d'imposants logis des XVème et XVIIème siècles, ainsi qu'une chapelle datée de 1610.

#### Pressoir à vis

Le pressoir utilisé pour la fabrication du cidre est peut-être un pressoir dit « à longue étroite », connu aussi en Normandie.

#### Oratoire de Notre-Dame-de-La-Salette (1921)

Dédié à Notre-Dame de la Salette, cet oratoire est construit par deux familles de Burin, pour l'accomplissement d'un vœu pendant la Première Guerre mondiale. Il était au courant à l'époque que de tels édifices, comme ceux de Théhillac et de Camoël, soient bâtis à l'initiative de familles locales.



## Titre 1

## Chapitre 1

L'identité dolaysienne,  
garante de son  
attractivité :

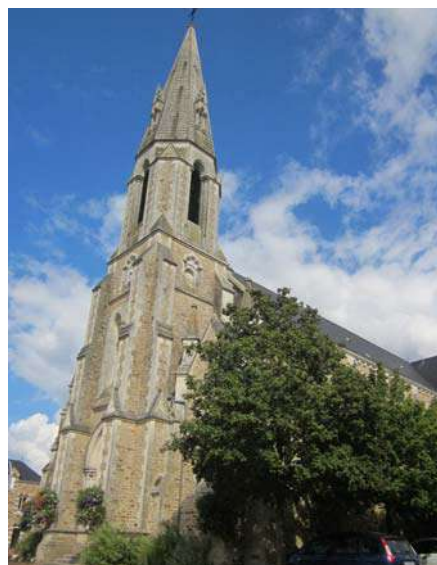
Contraintes, atouts et  
qualités du territoire

## 1.1. Une qualité des paysages et un patrimoine qui participent à l'attractivité et à l'identité communales

### 1.1.4. La richesse du patrimoine et du 'petit patrimoine' (suite)

#### Église de l'Immaculée-Conception (1889)

Plusieurs églises se succèdent à Saint-Dolay, et la première, mentionnée au XI<sup>ème</sup> siècle, aurait été construite près du cimetière. Plusieurs vestiges des précédents édifices trouvent place dans l'église actuelle : une balustrade du XVIII<sup>ème</sup> siècle, une cloche de 1450, ainsi qu'un calice daté de 1670. Le présent édifice est achevé en 1889, mais le clocher, qui s'effondre le 1<sup>er</sup> janvier 1895, n'est remplacé qu'en 1925.



#### Moulin du Roho



Encore en activité il y a quelques années, le mécanisme et la roue du moulin à eau sont toujours en état de marche. Aux alentours immédiats du moulin, il est possible, grâce à un sentier d'interprétation, d'observer la flore et la faune, particulièrement riches dans cet endroit préservé.



#### Écoles privées (XX<sup>e</sup> siècle)

L'école Sainte-Jeanne-d'Arc, terminée en 1911, était destinée aux garçons de la commune. L'école privée de Notre-Dame, dédiée aux filles, est beaucoup plus ancienne. Elle abrita d'abord la communauté des sœurs avant d'être consacrée plus spécifiquement à l'éducation en 1900.

#### Monuments aux morts (1924)

À l'entrée du cimetière, Saint-Dolay rend hommage à ses enfants tombés pour la France par ce monument très sobre, constitué d'une colonne de pierre ornée de motifs en bronze, parmi lesquels se distingue une croix de guerre.



## Titre 1

## Chapitre 1

L'identité dolaysienne,  
garante de son  
attractivité :

Contraintes, atouts et  
qualités du territoire

## 1.1. Une qualité des paysages et un patrimoine qui participent à l'attractivité et à l'identité communales

### 1.1.4. La richesse du patrimoine et du 'petit patrimoine' (suite)

#### Quelques exemples d'ensembles bâtis de qualité architecturale ou patrimonial

Certains ensembles se distinguent de par la qualité de leur bâti et de leur intégration dans l'environnement (critères architecturaux et paysagers). Aussi, d'anciennes fermes, granges, maisons d'habitation de caractère, dispersées sur le territoire agricole, ont été inventoriées sur de nombreux lieux-dits, villages et hameaux de la commune.



*Le Pressoir*



*Patrimoine rénové (Le Ruelmain)*



*Patrimoine rénové*



*Patrimoine rénové (Le Petit Bézo)*



*Le Burin*



## Titre 1

## Chapitre 1

L'identité dolaysienne,  
garante de son  
attractivité :

Contraintes, atouts et  
qualités du territoire

### 1.1. Une qualité des paysages et un patrimoine qui participent à l'attractivité et à l'identité communales

#### 1.1.4. La richesse du patrimoine et du 'petit patrimoine' (suite)

Quelques exemples d'éléments du 'petit patrimoine'

Plusieurs éléments du « petit patrimoine » (fontaines, fours, puits, croix,...) sont de même dispersés sur l'ensemble du territoire et identifiés dans le cadre du PLU.



Croix de Cravignan



Fontaine Sainte-Anne



Croix de Grippé



Anciens puits



Lavoir de Bodelneuf



Four de Cran



Four du Petit Bézo



Four du Val

Titre 1

Chapitre 1

L'identité dolaysienne, garante de son attractivité :

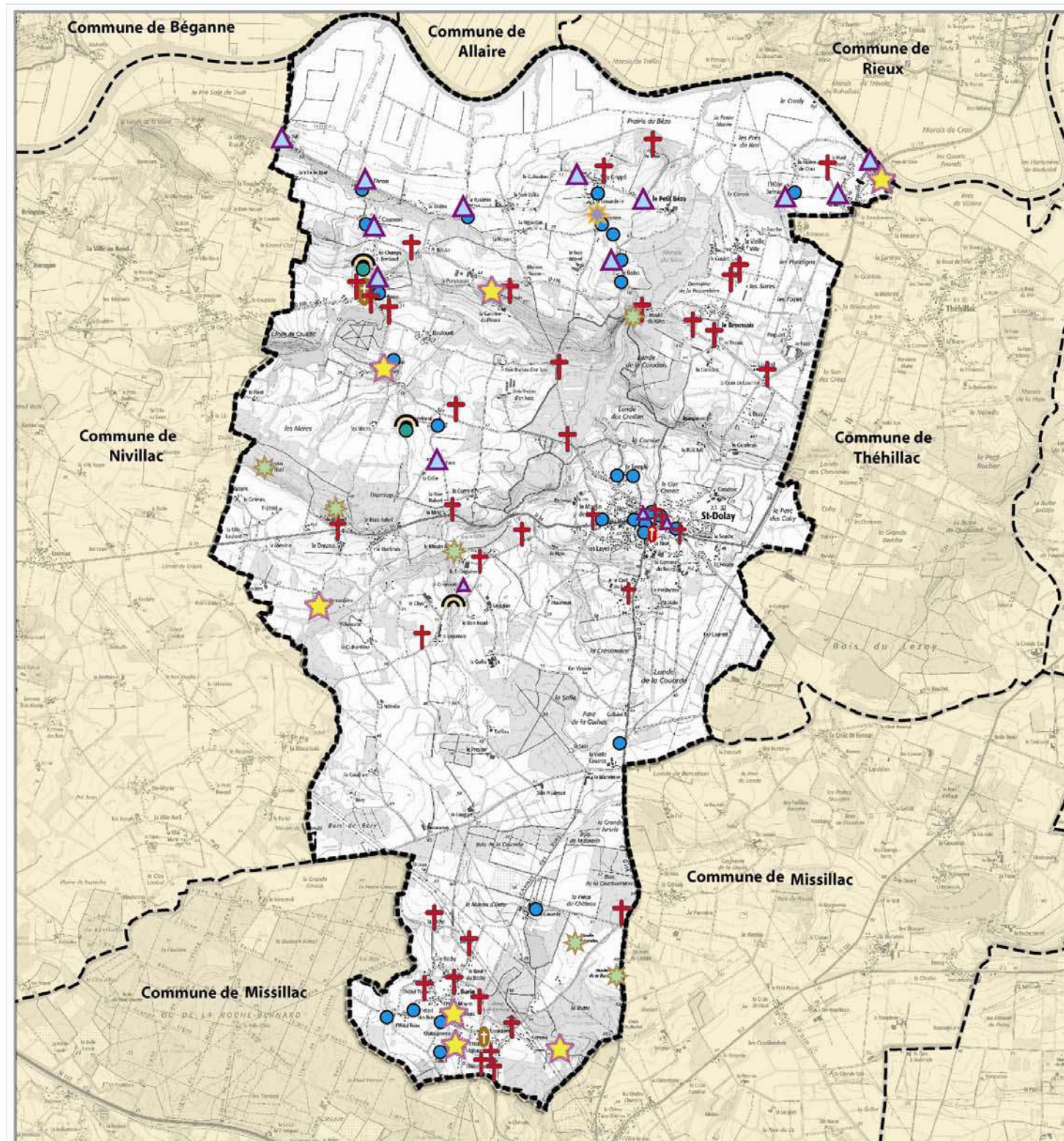
Contraintes, atouts et qualités du territoire

Un inventaire du patrimoine bâti et du 'petit patrimoine' (puits, croix, fours... en particulier) a été réalisé sur la commune.





De beaux ensembles bâtis ont été identifiés, avec notamment l'Église Immaculée-Conception, la Chapelle Sainte-Anne, le château de Cadouzan...

1.1. Une qualité des paysages et un patrimoine qui participent à l'attractivité et à l'identité communales


1.1.4. La richesse du patrimoine et du 'petit patrimoine' (suite)









**Des éléments patrimoniaux connus ou reconnus**

-  Eglise Immaculée-Conception (1889)
-  Châteaux et manoirs
-  Chapelle
-  Tour de la Fresnaie

**Des éléments d'un patrimoine rural bâti**

-  Ensemble bâti marqué par un fort intérêt patrimonial (cf. plan de zonage du PLU)

**... à ceux du petit patrimoine rural**

-  Croix et calvaires
-  Puits
-  Fontaine
-  Lavoir
-  Four
-  Moulin

0 1000 2000 m N

Source : IGN Scan25 - copyright mise à disposition par Verrès Agglo bénéficiaire d'une licence

A+B Urbanisme & Environnement

## Titre 1

## Chapitre 1

L'identité dolaysienne,  
garante de son  
attractivité :

Contraintes, atouts et  
qualités du territoire

### 1.1. Une qualité des paysages et un patrimoine qui participent à l'attractivité et à l'identité communales

#### 1.1.4. La richesse du patrimoine et du 'petit patrimoine' (suite)

##### Le patrimoine archéologique

Le décret n° 2004-490 du 3 juin 2004 relatif aux procédures administratives et financières en matière d'archéologie préventive pris pour application du titre II du Code du patrimoine induit des dispositions importantes en terme d'aménagement du territoire.

En effet, le Préfet de Région sera saisi systématiquement pour les créations de ZAC et les opérations de lotissement affectant une superficie supérieure ou égale à 3 hectares, les travaux soumis à déclaration préalable, les aménagements et ouvrages qui doivent être précédés d'une étude d'impact, ainsi que les travaux sur les immeubles classés au titre des monuments historiques soumis à autorisation en application des articles L. 621-9, 621-10 et 621-28 du code du Patrimoine.

La DRAC définit des zones dans lesquelles le potentiel archéologique est particulièrement fort. Dans ces zones, les travaux d'aménagement de moins de 3 hectares peuvent faire l'objet de prescriptions d'archéologie préventive.

Deux types de zonages archéologiques sont mis en place par la DRAC :

- les **zones de présomption de prescriptions archéologiques (ZPPA)**. Les ZPPA ont une portée réglementaire. Elles sont définies par un arrêté du préfet de région. Il n'existe pas de ZPPA sur la commune de Saint-Dolay.
- les **zones de sensibilité archéologique**. Elles doivent à terme devenir des zones de présomption de prescription archéologique. Comme dans les ZPPA, les travaux d'aménagement de moins de 3 hectares réalisés dans ces zones sont susceptibles de faire l'objet de prescriptions archéologiques.

La DRAC de Bretagne recense 6 entités archéologiques :

N° de Zone	Nature de la zone demandée	Parcelles	Identification de l'EA
1	1	2013:YZ.155 ; YZ.195	19927 / 56 212 0001 / SAINT-DOLAY / LE BOIS RIVEAU / LE BOIS RIVEAU / Age du fer / enclos
2	1	2013:YP.4;YP.62;YP.63;YP.64;YP.65;YP.66;YP.67;YP.68;YR.34;YR.35;YR.36;YR.37;YR.6;YR.69;YR.8;YR.9;YT.146;YT.147;YT.148;YT.149;YT.150;YT.151;YT.152;YT.153;YT.154;YT.166;YT.171;YT.172;YT.175;YT.179;YT.180;YT.181	20861 / 56 212 0002 / SAINT-DOLAY / LA GUIHARDIERE / LA GUIHARDIERE / espace fortifié / production métallurgique / Epoque indéterminée
3	1	2013 : ZT.54- 55	20862 / 56 212 0003 / SAINT-DOLAY / BUTTE DU TERTRE AU GRIPPE / BUTTE DU TERTRE AU GRIPPE / habitat / Epoque indéterminée
4	1	2013 : ZV.148 ; ZT.312	23234 / 56 212 0004 / SAINT-DOLAY / LA FRESNAIE / LA FRESNAIE / château fort / Moyen-âge
5	1	2013:XA.130;XA.131;XA.132;XA.134;XA.135;XA.162;XA.163;XA.164;XA.165;XA.166;XA.167;XA.168;XA.169;XA.96;XA.97;XA.98	23235 / 56 212 0005 / SAINT-DOLAY / CADOUZAN / CADOUZAN / château fort / Bas moyen-âge - Epoque moderne
6	1	2013:G.1694;G.423;G.424;G.425;G.426;G.428;G.429;G.430;G.431;G.432	23236 / 56 212 0006 / SAINT-DOLAY / LE PLESSIS / LE PLESSIS / château fort / Bas moyen-âge - Epoque contemporaine

